



**ПРАВИТЕЛЬСТВО САНКТ-ПЕТЕРБУРГА**  
**АДМИНИСТРАЦИЯ НЕВСКОГО РАЙОНА САНКТ-ПЕТЕРБУРГА**  
Государственное бюджетное дошкольное образовательное учреждение  
детский сад № 78 Невского района Санкт-Петербурга

**Рассмотрено:**

Педагогическим советом ГБДОУ №78  
Протокол № 4 от 28 марта 2018 г.



**Утверждаю:**  
Заведующий ГБДОУ №78  
Иванова Е.А.  
28 марта 2018 г.

**ОТЧЁТ О РЕЗУЛЬТАТАХ САМООБСЛЕДОВАНИЯ**  
Государственного бюджетного дошкольного  
образовательного учреждения детского сада №78  
Невского района Санкт-Петербурга  
за 2017 год.

Санкт-Петербург  
2018 г.

**Рассмотрено:**

Педагогическим советом ГБДОУ №78  
Протокол № 4 от 28 марта 2018 г.



**Утверждаю:**

Заведующий ГБДОУ №78  
Иванова Е.А.  
28 марта 2018 г.

## **ОТЧЁТ О РЕЗУЛЬТАТАХ САМООБСЛЕДОВАНИЯ**

Государственного бюджетного дошкольного образовательного учреждения детского сада №78 Невского района Санкт-Петербурга за 2017 год.

Образовательное учреждение в своей деятельности руководствуется Конституцией Российской Федерации, Гражданским кодексом Российской Федерации, федеральными законами, указами и распоряжениями Президента Российской Федерации, постановлениями и распоряжениями Правительства Российской Федерации и Санкт-Петербурга, решениями вышестоящих органов, осуществляющих управление в области образования, Уставом.

### **Общая характеристика ГБДОУ детского сада №78**

Государственное бюджетное дошкольное образовательное учреждение детский сад №78 Невского района Санкт-Петербурга (далее - Образовательное учреждение) является дошкольной образовательной организацией.

Место нахождения Образовательного учреждения: 193315, Санкт-Петербург, Дальневосточный проспект, дом 68, корпус 3, литер Ч.

Полное официальное наименование Образовательного учреждения: Государственное бюджетное дошкольное образовательное учреждение детский сад №78 Невского района Санкт-Петербурга.

Сокращенное официальное наименование Образовательного учреждения: ГБДОУ детский сад №78 Невского района Санкт-Петербурга. Образовательное учреждение создано в 1964 году.

Наименование Образовательного учреждения при создании: Ясли-сад №78 Невского РОНО.

Распоряжением администрации Невского района мэрии Санкт-Петербурга от 05.01.1995 №112р Ясли-сад №78 Невского РОНО учрежден как Муниципальное дошкольное образовательное учреждение ясли-сад № 78 Невского района.

Приказом начальника районного отдела народного образования от 12.01.1995 № 5 утвержден Устав Муниципального дошкольного

образовательного учреждения ясли-сада № 78 Невского района, который зарегистрирован решением Регистрационной палаты мэрии Санкт-Петербурга от 22.03.1995 № 16905.

Приказом Комитета по образованию Администрации Санкт-Петербурга от 28.07.1998 №534 Муниципальное дошкольное

образовательное учреждение ясли-сад №78 Невского района переименовано в Муниципальное дошкольное образовательное учреждение детский сад №78 Невского района.

Приказом начальника отдела образования территориального управления Невского административного района Санкт-Петербурга от 03.09.1998 № 94/1 утверждены Изменения к Уставу Муниципального дошкольного образовательного учреждения ясли-сада №78 Невского района, которые зарегистрированы решением Регистрационной палаты Администрации Санкт-Петербурга от 12.10.1998 № 119973.

Приказом Начальника отдела образования территориального управления Невского административного района Санкт-Петербурга от 04.11.2000 № 162 Муниципальное дошкольное образовательное учреждение детский сад № 78 Невского района переименовано в Государственное дошкольное образовательное учреждение детский сад № 78 Невского района Санкт-Петербурга и утверждена Новая редакция Устава, которая зарегистрирована решением Регистрационной палаты Администрации Санкт-Петербурга от 14.12.2000 № 225591.

Распоряжением администрации Невского района Санкт-Петербурга от 18.02.2010 г. №173-р утверждена Новая редакция Устава Государственного дошкольного образовательного учреждения детского сада № 78 Невского района Санкт-Петербурга, которая зарегистрирована Межрайонной инспекцией Федеральной налоговой службы №15 по Санкт-Петербургу 23.03.2010 г. за государственным регистрационным номером 6107847127448.

Распоряжением администрации Невского района Санкт-Петербурга от 27.09.2011 г. № 985-р Государственное дошкольное образовательное учреждение детский сад № 78 Невского района Санкт-Петербурга переименовано в Государственное бюджетное дошкольное образовательное учреждение детский сад №78 Невского района Санкт-Петербурга и утверждены Изменения к Уставу, которые зарегистрированы Межрайонной инспекцией Федеральной налоговой службы № 15 по Санкт-Петербургу 13.10.2011 г. за государственным регистрационным номером 8117847306173.

Распоряжением Комитета по образованию Санкт-Петербурга от 17.04.2015 №1835 утверждена новая редакция Устава, которая зарегистрирована Межрайонной инспекцией Федеральной налоговой службы № 15 по Санкт-Петербургу 15.05.2015 г. за государственным регистрационным номером 6157848363029.

### **Порядок приема детей в Образовательное учреждение.**

Прием граждан Российской Федерации, иностранных граждан, лиц без гражданства регламентируется порядком приема граждан на обучение по образовательным программам дошкольного образования, установленным федеральным органом исполнительной власти, осуществляющим функции по выработке государственной политики и нормативно-правовому регулированию в сфере образования, и Правилами приема граждан в Образовательное учреждение, утвержденными ГБДОУ.

Прием в Образовательное учреждение на обучение оформляется приказом заведующего.

Прием в Образовательное учреждение детей производится при предъявлении следующих документов:

- . заявления родителей (законных представителей) ребенка;
- . копии свидетельства о рождении;
- . копии СНИЛСа;
- . медицинских документов о состоянии здоровья ребенка, в том числе документов, подтверждающих наличие (отсутствие) медицинских показаний для пребывания ребенка в образовательном учреждении данного вида;
- . направления комиссии по комплектованию государственных дошкольных образовательных учреждений Невского района Санкт-Петербурга;
- . документов, удостоверяющих личность одного из родителей (законных представителей) ребенка.

При приеме ребенка в Образовательное учреждение заключается договор между Образовательным учреждением и родителями (законными представителями) ребенка.

Режим работы Образовательного учреждения:

Понедельник-пятница с 7.00 часов до 19.00 часов.

Выходные дни: суббота, воскресенье и праздничные дни, установленные законодательством Российской Федерации.

## Оценка образовательной деятельности

Основной целью деятельности ГБДОУ №78 является оптимизация педагогического процесса в ГБДОУ для повышения качества дошкольного образования. В основе воспитательно-образовательной работы лежит взаимодействие педагогического персонала, администрации и родителей. Основными участниками воспитательного процесса являются дети, родители, воспитатели, узкие специалисты.

Предметом деятельности Образовательного учреждения является:

- реализация **основной образовательной программы дошкольного**
- реализация дополнительных образовательных программ.

В 2017 году воспитательно-образовательная работа организовывалась в соответствии с **Основной образовательной программой дошкольного образования ГБДОУ №78**, составленной на основе Федерального государственного образовательного стандарта дошкольного образования (от 17.10.2013 г. № 1155). Программа разрабатывалась в соответствии с Федеральным законом от 29 декабря 2012 г. № 273-ФЗ «Об образовании в Российской Федерации», Санитарно-эпидемиологических правил и нормативов СанПиН 2.4.1.3049-13 от 30.07.13 г. Основная образовательная программа дошкольного образования ГБДОУ № 78 разработана на основе примерной основной общеобразовательной программы дошкольного образования – **«От рождения до школы» под редакцией Н.Е. Вераксы, Т.С.Комаровой, М.А.Васильевой.**

**Часть Программы, формируемая участниками образовательных отношений:**

:

- «Основы безопасности детей дошкольного возраста» Авдеевой Н.Н., Князевой О.Л. Стеркиной Р.Б.
- «Первые шаги. Петербурговедение для малышей от 3 до 7 лет» Алифановой Г.Т.

Использование перечисленных программ не противоречит концепции примерной общеобразовательной программы «От рождения до школы».

Образовательная деятельность планировалась и организовывалась с 1 сентября по 31 мая согласно системе непрерывной образовательной деятельности, утверждённой на педагогическом совете №1 от 30 августа 2016г.

Работа в группах организовывалась в соответствии с рабочими программами педагогов, а также с учебным планом и календарным учебным графиком.

Количество и продолжительность образовательной деятельности, включая реализацию дополнительных образовательных программ, устанавливаются в соответствии с санитарно-гигиеническими нормами и требованиями, регламентируются учебным планом. Недельная образовательная нагрузка составляет:

- для детей раннего возраста с 2 до 3 лет - 1 час 40 мин. в неделю, продолжительность непрерывной образовательной деятельности 10 мин.;
- в младшей группе (3 – 4 года) – 2 часа 30 мин. в неделю, продолжительность непрерывной образовательной деятельности 15 минут;
- в средней группе (4 – 5 лет) – 3 часа 40 мин. в неделю, продолжительность непрерывной образовательной деятельности 20 минут;
- в старшей группе (5 – 6 лет) - 5 часов 25 минут в неделю, продолжительность непрерывной образовательной деятельности 25 минут;
- в подготовительной группе (6 – 7 лет) – 7 часов в неделю, продолжительность непрерывной образовательной деятельности 30 минут.

При составлении расписания непосредственно образовательной деятельности соблюдены перерывы продолжительностью не менее 10 минут, предусмотрено время для физкультурных минуток, двигательных пауз. В комплексы педагоги включают корригирующие упражнения на осанку, зрение, плоскостопие, дыхательные упражнения.

Максимальная нагрузка во вторник, среду.

В ГБДОУ используются современные технологии взаимодействия педагогов с детьми:

- Здоровьесберегающие технологии - направлены на сохранение и укрепление здоровья воспитанников, организацию образовательного процесса без ущерба здоровью воспитанников: оздоровительные технологии на основе средств физической культуры, физкультурно-оздоровительная работа, корригирующие упражнения.
- Технологии личностно-ориентированного взаимодействия - направлены на необходимость распознавания индивидуальных особенностей каждого ребёнка, акцент делается на их потребности, склонности, способности, интересы, темп развития.
- Технология диалогового обучения - предполагает организацию коммуникативной развивающей среды. Структура соответствует беседе и позволяет сочетать элементы учения и диалога, вплетение в диалог словесной игры, художественного образа, театрализации.
- Технология проблемного обучения - предполагает создание проблемных ситуаций (под руководством педагога) и активную самостоятельную деятельность по их разрешению, в результате чего ребёнок получает знания. Структурные компоненты технологии: постановка проблемной ситуации, варианты решения, выбор варианта, разрешение проблемы.
- Технология развивающего обучения - развитие детей осуществляется в процессе восприятия ребёнком информации посредством различных сенсорных каналов: ориентировка в предметном окружении, обследование и изучение объектов деятельности, систематизация представлений о свойствах и качествах предметов и т.п.
- Технология проектного обучения - составление проектов, направленных на получение детьми новых знаний.
- Информационно-коммуникативные технологии - направлены на формирование у воспитанников элементарных умений и навыков работы с информацией, ориентации в информационных потоках, расширение кругозора. Информационные технологии используются в непосредственно образовательной деятельности, на праздниках, досугах, собрана медиатека собственных образовательных ресурсов ГБДОУ.
- Су-Джок терапия (самомассаж массажными шариками).
- Дыхательная гимнастика А.Н. Стрельниковой

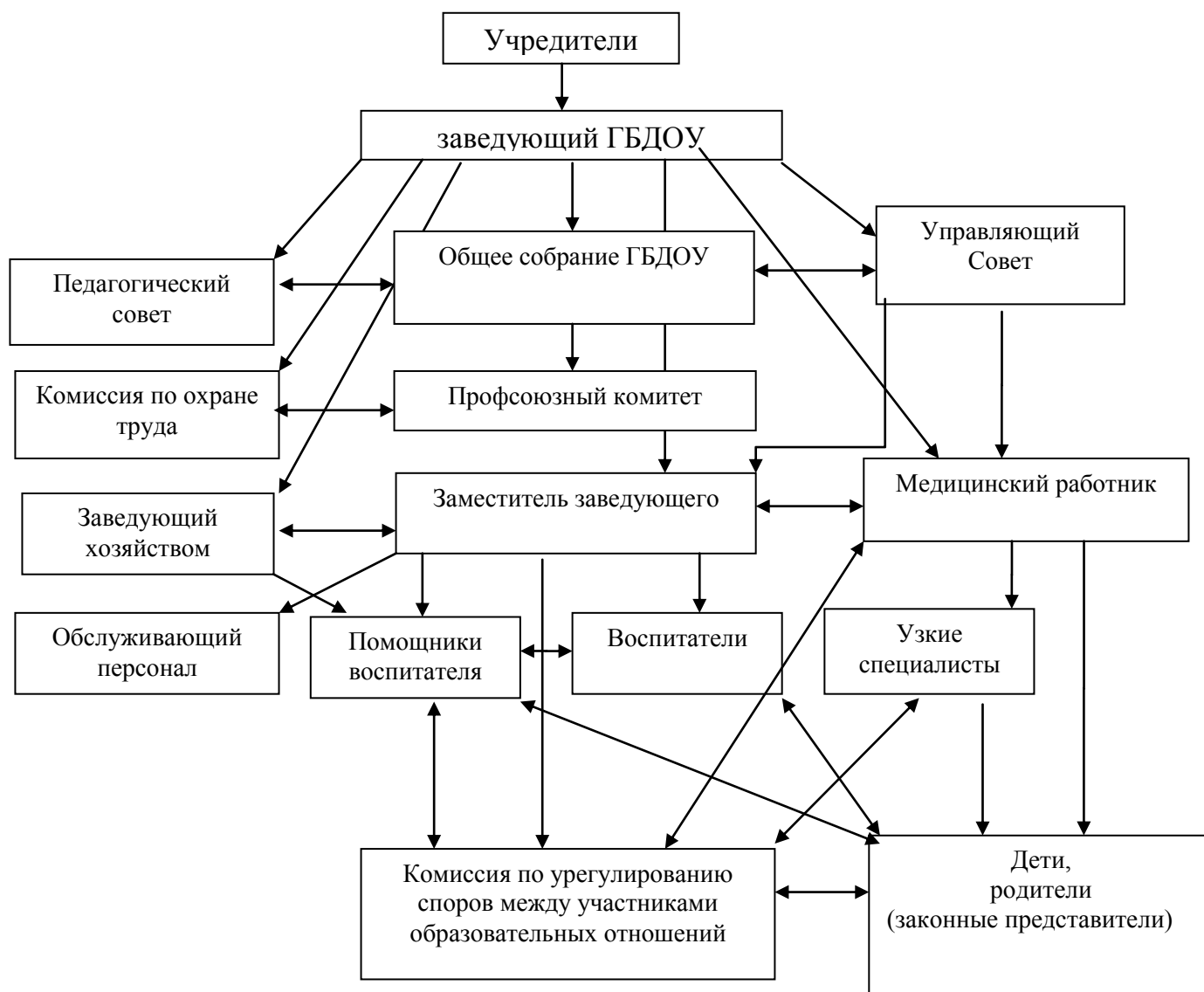
## **1. Оценка системы управления организации**

Управление ГБДОУ осуществляется в соответствии с действующим законодательством Российской Федерации. В ГБДОУ разработан пакет документов, регламентирующих деятельность: Устав ГБДОУ, локальные акты, договоры с родителями, педагогическим и обслуживающим персоналом, должностные инструкции. Управление в ГБДОУ строится на принципах единоначалия и самоуправления, обеспечивающих государственно-общественный характер управления. Важным в системе управления в ГБДОУ является создание механизма, обеспечивающего включение всех участников педагогического процесса в управление. Управленческая деятельность по своему характеру является деятельностью исследовательской и строится на основе отбора и анализа педагогической и управленческой информации.

Формы самоуправления: Общее собрание работников ГБДОУ, Педагогический совет, Управленческий Совет ГБДОУ.

Непосредственное управление осуществляется заведующим ГБДОУ.

**Схема организационно-управленческой структуры ГБДОУ:**



Для каждого структурного подразделения определено содержание деятельности, взаимодействие с другими структурными подразделениями:

Структурное подразделение	Содержание деятельности	Члены структурного подразделения	Взаимосвязь структурных подразделений
Общее собрание работников ДОУ	Содействие осуществлению управленческих начал, развитию инициативы работников ДОУ. Утверждение нормативно-правовых документов ДОУ.	Все работники	Педагогический совет Комиссия по охране труда Профсоюзный комитет
Педагогический совет	Выполнение нормативно-правовых документов в области дошкольного образования. Определение направлений деятельности ДОУ, обсуждение вопросов содержания, форм и методов образовательного процесса. Принятие Образовательной программы ДОУ. Принятие рабочих программ педагогов. Обсуждение вопросов повышения квалификации, переподготовки, аттестации педагогов, обобщению, распространению, внедрению педагогического опыта.	Заведующий, заместитель по воспитательной и методической работе, воспитатели, узкие специалисты	Общее собрание работников ДОУ Управленческий совет
Комиссия по охране труда	Разработка планов совместных действий работодателя, профсоюзного органа по улучшению условий охраны труда. Контроль за соблюдением нормативных актов. Организация профилактической работы по безопасности образовательного процесса.	Представители работодателя, профсоюзного комитета, трудового коллектива	Общее собрание работников ДОУ Профсоюзный комитет
Профсоюзный комитет	Предоставление защиты социально-трудовых прав и профессиональных интересов членов профсоюза. Разработка и согласование нормативно-правовых документов учреждения, имеющих отношение к выполнению трудового законодательства. Контроль за соблюдением и выполнением законодательства.	Члены профсоюза	Общее собрание работников ДОУ Комиссия по охране труда
Управленческий совет ДОУ	Содействие обеспечению оптимальных условий для организации воспитательно-образовательного процесса. Координирование деятельности групповых Родительских комитетов. Проведение разъяснительной и консультативной работы среди родителей (законных представителей) детей об их правах и обязанностях.	Избранные представители родительской и педагогической общественности	Общее собрание работников ДОУ Педагогический совет ДОУ Комиссия по урегулированию споров

Комиссия по урегулированию споров между участниками образовательных отношений	Урегулирование разногласий между участниками образовательных отношений по вопросам реализации права на образование, в том числе в случаях возникновения конфликта интересов педагогического работника; по вопросам применения локальных нормативных актов ДОУ.	Представители родительской общественности и представители работодателя в равных	Управленческий совет ДОУ Общее собрание работников ДОУ Педагогический совет ДОУ
---	--	---	---

## 2. Оценка качества кадрового обеспечения

Учреждение укомплектовано руководящими и педагогическими кадрами на 100%, а именно следующими специалистами: 13 воспитателей, 1 старший воспитатель, 1 инструктор по физической культуре, 2 музыкальных руководителя, 1 педагог-психолог

На конец декабря 2017 года:

- высшее образование – 8 педагогов - 44%
- среднее специальное – 9 педагогов - 56%

Уровень квалификации педагогов:

- высшая квалификационная категория – 2 педагога – 11%,
- первая квалификационная категория – 16 педагогов - 84%
- без квалификационной категории – 1 педагог - 5%

В ДОУ имеется план повышения квалификации педагогов. В 2017 году курсовую подготовку прошли:

- воспитатель Кадырова С.Б. - ГБОУ ДППО ИМЦ Невского р-на СПб «Актуальные вопросы ФГОС ДО. Образовательная область "Физическое развитие».
- воспитатель Алибекова А.И. - ГБОУ ДППО ИМЦ Невского р-на СПб «Введение ФГОС ДО предметно-пространственная развивающая среда».
- заместитель заведующего Павлова Т. Н. «Управление государственными муниципальными закупками».

Все педагоги ДОУ прошли курс ПК «Навыки оказания первой помощи педагогическими работниками».

## Профессиональные достижения педагогического коллектива в 2017 году

1. Диплом за участие в ежегодном Всероссийском конкурсе детского патриотического рисунка «Я рисую мир!» - Алибекова Самира.
2. Конкурс «Разукрасим мир стихами» - Платошин Глеб (Участники). Руководители: воспитатели Сайчук И. А., Исмаилова С. С.
3. Районный конкурс «Разукрасим мир стихами» - Алибекова Самира (Участники). Руководители: воспитатели Хомутова М. Н., Демидова В. В.
4. Районный конкурс «Разукрасим мир стихами» - диплом победителя (II место) в городском конкурсе «Разукрасим мир стихами» - Быкова Валя. Руководители: воспитатели Овсянникова И. Б., Иванова Е. М.
5. Районный конкурс «Разукрасим мир стихами» - - Филатова Анастасия (участники). Руководитель: ст. воспитатель Данильченко М.Ю.
6. Диплом лауреата в городском конкурсе семейного творчества «Творим вместе» - Семья Аскеровых: Айсу и мама Кенюль. Руководители: воспитатели Коновалова О. А., Стебунова Е. В.
7. Конкурс рисунков «Подарок для мамы» организованный ГБУ ДО ЦД(Ю)ТТ «Старт+» (Участники). Руководители: Овсянникова И. Б., Иванова Е. М.



8. Диплом победителя (III место) Спортивные соревнования «Кубик, мячик, палочка, обруч и скакалочка» Невского района Санкт-Петербурга. Воспитанники ГБДОУ №78 Руководитель: Мирионкова Г. Н.
9. Диплом лауреата III степени за участие в районном конкурсе чтецов «Пусть о поэте говорят стихи...», посвященном Дню рождения Сергея Есенина - Бучилова Диана. Руководители: воспитатели Хомутова М. Н., Демидова В. В.
10. Конкурс творческих работ «Закружилась листва золотая...» - Филатова Анастасия (участник) Руководитель: ст. воспитатель Данильченко М.Ю.
11. Конкурс творческих работ «Наш весёлый Новый год», «Волшебство нового года»: Ермолинская Анастасия, Сторожук Дмитрий Аскерова Айсу, Конончук Артур, Соколова Виолетта, Сергеенок Надежда, Фоменко Игорь, Ганчиков Кирилл, Лобанева Александра, (участники), диплом за 1-е место в номинации «Новогоднее дерево» Староверова Анна; диплом за 2-е место в номинации «Новогодняя игрушка» - Озеров Ярослав. Руководителями выступили воспитатели всех групп.
12. Районный конкурс семейного творчества «Новогоднее волшебство»: семья Гуцуляк, семья Талаевых, семья Тереховых, семья Фоменко, семья Кузнецовых, семья Юлдашевых, семья Булякбаевых, семья Шостенко – участники; семья Павловых – диплом победителя за 3-е место; семьи Мирионковых и Шулежко – диплом лауреатов. Руководителями выступили воспитатели всех групп.
13. Районный открытый конкурс детского творчества «Дорога и мы» - Терехова Вероника (участники). Руководители: Сайчук И. А., Исмаилова Л.А.
14. Всероссийский конкурс творческих работ «Безопасность на дорогах глазами детей», проводимом в рамках Всероссийской акции по безопасности дорожного движения – флешмоб «Музыка дороги» с участием детей старшего и младшего дошкольного возраста. Руководители: ст. воспитатель Данильченко М.Ю., инструктор по ФК Мирионкова Г.Н.
15. Всероссийский конкурс образовательных видеопродуктов «ВебПеликан-2017» - участники ст. воспитатель Данильченко М.Ю., инструктор по ФК Мирионкова Г.Н.
16. Районный конкурс педагогических достижений Невского района Санкт-Петербурга – номинация «Гармония, благополучие и поддержка», подноминация «Образовательный проект ГБДОУ» - «Проект Детская школа для родителей», «Проект Доброе утро!» - участники - ст. воспитатель Данильченко М.Ю., инструктор по ФК Мирионкова Г.Н., воспитатели Овсянникова И.Б., Демидова В.В., Королева Е.Г.

### **3. Оценка учебно-методического обеспечения**

Образовательный процесс строится на адекватных возрасту формах работы с детьми, при этом основной формой и ведущим видом деятельности является игра.

В ГБДОУ созданы безопасные условия для организации самостоятельной деятельности воспитанников и их физического развития: игровое оборудование имеет сертификаты качества, не менее двух раз в год проводится ревизия спортивного оборудования в музыкально-физкультурном зале и на спортивной площадке.

В группах создана комфортная, безопасная предметно-пространственная развивающая среда. В текущем учебном году большое внимание было уделено обеспечению групп играми, игрушками и игровыми предметами, сделанными своими руками. Материалы и оборудование в группах используется с учётом принципа интеграции образовательных областей, то есть использование материалов и оборудования одной образовательной области в ходе реализации других областей.

Игры, игрушки, дидактический материал, издательская продукция соответствуют общим закономерностям развития ребёнка на каждом возрастном этапе. Имеется оборудование для следующих видов деятельности: игровая, продуктивная, познавательно-исследовательская, коммуникативная, трудовая, музыкально-художественная, восприятие художественной литературы, двигательная.

Оборудование отвечает санитарно-эпидемиологическим правилам и нормативам, гигиеническим, педагогическим и эстетическим требованиям, требованиям безопасности.

В работе с детьми педагоги используют образовательные технологии деятельностного типа, развивающего обучения, проблемного обучения, проектную деятельность.

В воспитательно-образовательном процессе используются современные информационно-коммуникационные технологии.

В ГБДОУ имеется необходимое методическое обеспечение: программы, методические пособия, дидактический материал. Программно-методическое обеспечение составляет 70%.

#### **4. Оценка информационного обеспечения**

Самообследование показало, что информационное обеспечение образовательного процесса ДОУ включает:

1. Программное обеспечение имеющихся компьютеров позволяет работать с текстовыми редакторами, с Интернет ресурсами, фото, видео материалами и пр.,
2. С целью взаимодействия между участниками образовательного процесса (педагоги, родители, дети), создан сайт ГБДОУ, на котором размещена информация, определённая законодательством.
3. С целью осуществления взаимодействия ГБДОУ с органами, осуществляющими управление в сфере образования, с другими учреждениями и организациями, подключен Интернет, активно используется электронная почта, сайт.
4. Воспитатели принимают участие во всероссийских интернет-вебинарах.

Информационное обеспечение существенно облегчает процесс документооборота, составления отчётов, документов по различным видам деятельности ДОУ, проведения самообследования, самоанализа, мониторинга качества образования. Делает образовательный процесс более содержательным, интересным, позволяет использовать современные формы организации взаимодействия педагогов с детьми, родителями (законными представителями).

Методическое обеспечение при использовании ИКТ направлено на оказание методической поддержки педагогам в использовании ИКТ, развитие их творческого потенциала. В ДОУ имеются квалифицированные кадры, организующие информационное пространство. Для этого в ДОУ созданы необходимые условия:

- Музыкально-физкультурный зал оснащён современным музыкальным центром.
- Некоторые группы оборудованы телевизорами, DV-плеерами, магнитофонами.
- В ДОУ имеется ноутбук, проектор мультимедиа с экраном, позволяющие включать ИКТ в работу с детьми всех групп.
- Методический кабинет оборудован компьютерным местом, ноутбуком, имеется принтер с функциями ксеркса и сканера.
- Рабочее место в медицинском кабинете оборудовано компьютерным местом, ноутбуком, имеется принтер с функциями ксеркса и сканера компьютерным местом.

#### **5. Оценка материально-технической базы**

В дошкольном учреждении создана материально-техническая база для жизнеобеспечения и развития детей, ведется систематически работа по созданию предметно-развивающей среды. Здание детского сада светлое, имеется центральное отопление, вода, канализация, сантехническое оборудование в удовлетворительном состоянии.

В детском саду имеются:

- групповые помещения – 7
- кабинет заведующего – 1
- кабинет заместитель заведующего - 1
- музыкально-физкультурный зал- 1

- пищеблок – 1
- прачечная – 1
- медицинский кабинет –1
- процедурный кабинет – 1
- кабинет узких специалистов - 1

Все кабинеты оформлены. При создании предметно-развивающей среды воспитатели учитывают возрастные, индивидуальные особенности детей своей группы. Оборудованы групповые комнаты, включающие игровую, познавательную, обеденную зоны. Группы постепенно пополняются современным игровым оборудованием, современными информационными стендами. Предметная среда всех помещений оптимально насыщена, выдержана мера «необходимого и достаточного» для каждого вида деятельности, представляет собой «поисковое поле» для ребенка, стимулирующее процесс его развития и саморазвития, социализации и коррекции. В ГБДОУ не только уютно, красиво, удобно и комфортно детям, созданная развивающая среда открывает нашим воспитанникам весь спектр возможностей, направляет усилия детей на эффективное использование отдельных ее элементов.

Организованная в ГБДОУ предметно-развивающая среда инициирует познавательную и творческую активность детей, предоставляет ребенку свободу выбора форм активности, обеспечивает содержание разных форм детской деятельности, безопасна и комфорта, соответствует интересам, потребностям и возможностям каждого ребенка, обеспечивает гармоничное отношение ребенка с окружающим миром.

Работа по материально-техническому обеспечению планируется в годовом плане, отражена в Программе развития ГБДОУ, соглашении по охране труда.

Оборудование используется рационально, ведётся учёт материальных ценностей, приказом по ГБДОУ назначены ответственные лица за сохранность имущества. Вопросы по материально-техническому обеспечению рассматриваются на планёрках, административных совещаниях, совещаниях по охране труда.

Здание, территория ГБДОУ соответствует санитарно-эпидемиологическим правилам и нормативам, требованиям пожарной и электробезопасности, нормам охраны труда.

Проведена аттестации рабочих мест.

Оценка состояния систем жизнеобеспечения ГБДОУ показала, что системы водоснабжения, канализации, отопления требуют проведения капитального ремонта.

В ГБДОУ созданы условия для организации качественного питания детей в соответствии с санитарно-эпидемиологическим правилам и нормативам, а также для хранения и приготовления пищи.

Медицинский кабинет оснащён необходимым медицинским оборудованием, медикаментами на 98 %.

Оснащенность специализированных кабинетов, помещений

Музыкально-физкультурный зал	89 %
Медицинский кабинет	98 %
Групповые помещения	91 %
Укомплектованность мебелью	92 %

## **6. Оценка функционирования внутренней системы оценки качества образования**

Основной процедурой, дающей возможность собрать наиболее полную и достоверную информацию в максимально короткие сроки, является мониторинг.

Поэтому мы в своем учреждении разработали положение о внутреннем мониторинге качества образования, где определили основные направления и объекты внутренней оценки качества образования.

Выбранные нами направления определяют критерии и показатели мониторинга:  
-качество условий (в соответствии с ФГОС);

-качество процесса (профессиональное мастерство педагогов, удовлетворенность родителей как заказчиков образования, уровень эмоционально - психологического благополучия воспитанников, степень социально - психологической адаптации);

- качество результата (усвоение воспитанниками образовательной программы, уровень психологической готовности к школе, степень адаптации к обучению в школе, результаты коррекционной работы, участие воспитанников в конкурсах).

Основными принципами, обеспечивающими эффективность внутреннего мониторинга качества образования ГБДОУ, являются приоритет управления, целостность, оперативность, информационная открытость.

Для сбора обработки и накопления информации нами используются разнообразные методы, обеспечивающие её полноту, объективность, точность, своевременность, доступность, непрерывность.

Руководство деятельностью по внутренней оценке качества образования осуществляет заведующий ГБДОУ в соответствии со своими должностными обязанностями.

Мониторинговые исследования осуществляются управленческой мониторинговой группой, назначаемой приказом по учреждению.

В ГБДОУ разработана циклограмма основных направлений ВСОКО, позволяющая конкретизировать сроки и периодичность проведения мониторинговых процедур.

Основными направлениями оценки качества образования в нашем ГБДОУ являются оценка профессионального уровня педагогов ГБДОУ, оценка качества организации воспитательно-образовательного процесса, мониторинг семьи, мониторинг предметно развивающей среды, психолого-педагогическая диагностика усвоения воспитанниками образовательной программы ГБДОУ, оценка степени удовлетворенности родителей качеством образования в ГБДОУ и предоставляемыми им услугами.

Анализ профессионального уровня педагогов включает в себя следующие методы сбора информации:

1. Анализ профессиональной готовности педагогов к работе в современном ГБДОУ
2. Характеристика педагогической деятельности педагогов
3. Рейтинг методической активности
4. Карта наблюдений за деятельностью педагога (оперативный мониторинг)
5. Анализ мотивационного компонента профессиональной деятельности

Разносторонность направлений сбора информации позволяет выстроить деятельность методической службы ГБДОУ таким образом, чтобы обеспечить каждому педагогу возможность профессионального роста, что положительно сказывается на качестве воспитательно-образовательного процесса в учреждении в целом.

В мониторинге предметно-развивающей среды мы обозначили три основных позиции и разработали для них оценочный инструментарий.

- Оценка предметно развивающей среды с позиции психогигиены и здоровьесбережения;
- Оценка принципов построения и развивающей направленности среды;
- Оснащение центров развития детей в группах;
- Мониторинг семьи направлен на создание эффективной системы взаимодействия с родителями воспитанников с целью максимального удовлетворения их образовательных и оздоровительных запросов в отношении своих детей.

Для того чтобы оценка, которую дают родители, была максимально достоверной и объективной создаем условия для информирования родителей о деятельности учреждения, сделаем её открытой и доступной, даем возможность родителям быть не только наблюдателями, но и активными участниками образовательного процесса (информационный стенд, официальный сайт ГБДОУ, дни открытых дверей, индивидуальные консультации и т.д.).

В ГБДОУ выстроена четкая система методического контроля и анализа результативности воспитательно-образовательного процесса по всем направлениям развития дошкольника и функционирования ГБДОУ в целом.

Внутренняя система оценки качества образования способствует дошкольному образовательному учреждению при минимальных затратах: человеческих, временных,

процессуальных, получить достоверную и своевременную информацию о состоянии своей текущей деятельности, вовремя скорректировать ее для достижения необходимого качества образования.

## **7. Обеспечение безопасности, охраны жизни и укрепление здоровья детей**

### **7.1. Организация безопасного режима в ГБДОУ**

Комплексная безопасность – это состояние защищенности учреждения от реальных и прогнозируемых угроз социального, техногенного и природного характера, обеспечивающее его безопасное функционирование.

В 2016-2017 учебном году работа по данному направлению была проведена в полном объеме в соответствии с нормативными, правовыми и руководящими документами по вопросам безопасности образовательных учреждений.

Здание детского сада оборудовано автоматической пожарной сигнализацией и системой оповещения о пожаре, кнопкой тревожного вызова с выходом на Городской мониторинговый центр.

В детском саду разработана программа комплексной безопасности, велся ежедневный контроль выполнения всего комплекса работ по ее реализации; ежедневно обследовалось техническое состояние здания, помещений, инженерных систем в учреждении; функционирует система контроля доступа (домофон) на центральную дверь и запасной вход в здание; оценивалась пожарная, электрическая, конструктивная безопасность; были проведены инструктажи по правилам пожарной, электрической безопасности, а также учебные мероприятия по эвакуации участников образовательного процесса.

В детском саду разработан паспорт безопасности с целью антитеррористической безопасности учреждения. Ежегодно заведующим ГБДОУ издаётся приказ о безопасности в ГБДОУ, в котором прописываются безопасные условия и ответственные за их выполнение.

Территория детского сада ограждена по периметру металлическим забором. Въезд на территорию учреждения разрешен только служебному транспорту, доставляющему продукты питания, оборудование, или аварийной службе.

В целях обеспечения безопасности в учреждении ведется профилактическая работа с персоналом и детьми по предупреждению (предотвращению) чрезвычайных ситуаций, в т.ч. проведение:

- инструктажей о действиях сотрудников и воспитанников детского сада при угрозе или возникновении чрезвычайных ситуаций или стихийных бедствий;
- учебных объектовых тренировок по эвакуации персонала и воспитанников при угрозе чрезвычайной ситуации;
- НОД, досугов, бесед по ОБЖ с воспитанниками.

В учреждении оформлены информационные стенды по правилам пожарной безопасности, антитеррористической безопасности, правилам дорожного движения.

Информация по обеспечению безопасности в учреждении представлена на информационной страничке ГБДОУ.

Разработаны, изучены персоналом и применяются в работе инструкции по Пожарной безопасности, антитеррористической защищенности, гражданской обороне, охране труда и технике безопасности. Пищеблок оснащен необходимым технологическим оборудованием.

В ГБДОУ детский сад №78 организовано сбалансированное 4-х разовое питание детей по утвержденному 10-дневному меню, витаминизация блюд. Питание детей в возрасте от 2 до 3 лет организовано в соответствии с СанПин 2.4.1.3049-13 и циклическим десятидневным меню для организации питания детей в возрасте от 2 до 3 лет, посещающих дошкольные образовательные учреждения Санкт-Петербурга, в соответствии с физиологическими нормами потребления продуктов питания, согласованным с Управлением Федеральной службы по надзору в сфере защиты прав потребителей и благополучия человека по городу Санкт-Петербургу и утвержденным Управлением социального питания Правительства Санкт-Петербурга. Питание детей в возрасте от 3 до 7 лет организовано в соответствии с СанПин 2.4.1.3049-13.

соответствии с СанПин 2.4.1.3049-13 и с циклическим десятидневным меню для организации питания детей в возрасте от 3 до 7 лет, посещающих дошкольные образовательные учреждения Санкт-Петербурга, в соответствии с физиологическими нормами потребления продуктов питания, согласованным с Управлением Федеральной службы по надзору в сфере защиты прав потребителей и благополучия человека по городу Санкт-Петербургу и утвержденным Управлением социального питания Правительства Санкт-Петербурга.

Ежедневная корректировка меню в зависимости от количества детей, присутствующих в ДОУ.

## **7.2. Санитарно-гигиеническая безопасность**

В целях профилактики возникновения и распространения инфекционных заболеваний и пищевых отравлений в ГБДОУ медицинские работники проводят:

- осмотры детей при поступлении в ГБДОУ с целью выявления больных, в т.ч. на педикулез;
- организуют работу профилактических осмотров воспитанников и проводят профилактические прививки;
- распределяют детей на медицинские группы для занятий по физкультуре;
- информируют руководителя, воспитателей и специалистов о состоянии здоровья детей;
- следят за санитарно-гигиеническим состоянием детского сада, работой пищеблока и прохождением диспансеризации сотрудников;
- при необходимости проводят санитарно-гигиенические и противоэпидемические мероприятия.

Важное значение в профилактике острых респираторных заболеваний имеет строгое соблюдение санитарно-гигиенических норм и создание оптимальных условий для правильного развития и воспитания детей, что достигается совместными усилиями администрации, педагогического и медицинского персонала учреждения.

**Вывод:** в дошкольном учреждении созданы безопасные условия для воспитания и обучения детей и работы сотрудников.

## **7.3. Анализ работы медицинского персонала**

В учреждении созданы оптимальные условия для охраны и укрепления здоровья детей, их физического и психического развития:

- освоена система оздоровительной работы с детьми (закаливание: воздушные ванны, босохождение по ребристой поверхности, обширное умывание (до локтя), сон с доступом свежего воздуха);
- организованы консультации для родителей по профилактике и лечению заболеваний; – оформлена наглядная агитация для родителей.

Подготовка к школе проведена полностью:

- дети получили все необходимые вакцинации;
- осмотры специалистов;
- снизился процент респираторных заболеваний.

За текущий год была проведена следующая работа:

### **Организационная работа:**

участие в комплектовании групп, составление режимов, системы оздоровительной и образовательной работы с детьми на учебный год, участие в проведении педсоветов, анализ заболеваемости воспитанников (ежемесячный, квартальный, годовой); контроль за наличием и хранением медикаментов и бакпрепаратов; организация обследования воспитанников на энтеробиоз и яйцеглист; организация диспансеризации воспитанников и оформление школьных медицинских карт.

### **Лечебно – профилактическая работа:**

ежедневный осмотр детей; в течение года проводился плановый осмотр детей с антропометрией, с оценкой физического развития и определением групп здоровья,

проводились плановые профилактические прививки с согласия родителей (законных представителей) и выделением группы детей, требующих вакцинации с подготовкой, постановка R-Манту, контроль за нарастанием чувствительности туб. проб, выделение группы наблюдающихся у фтизиатра, проводилось обследование на энтеробиоз и яйцеглист с последующим лечением инвазированных и контактных, организация диспансеризации детей подготовительных групп для оформления Ф026/у, плановый контроль за освещенностью в группах, музыкально-спортивном зале, правильным подбором мебели, утверждение оптимальной учебной, физической и двигательной нагрузки детей.

#### **Оздоровительная работа:**

*Организация контроля:*

- а) соблюдение режима дня;
- б) организация прогулок;
- в) организации двигательной активности в течение дня;
- г) соблюдение требований к одежде и обуви по сезону;
- д) адаптация вновь поступивших детей к ДОО;
- е) соблюдение образовательной и физической нагрузки;
- ж) соблюдение графика проветривания и уборки помещений;
- з) за проведением спортивных занятий, обеспечение безопасности воспитанников во время пребывания в ДОО (профилактика травматизма).

#### **7.4. Наличие специальных медицинских кабинетов, оборудования:**

Для медицинского обслуживания детей оборудован специальный медицинские кабинет, процедурный кабинет. Производится осуществление доврачебной медицинской помощи: по сестринскому делу в педиатрии.

Задачи ГБДОУ и семьи – повысить внимание к укреплению здоровья и дальнейшее физическое развитие ребёнка через закаливание, формирование правильной осанки, дальнейшее развитие физической активности.

#### **Состояние здоровья воспитанников в ГБДОУ**

В ГБДОУ ведётся систематизированная работа по охране и укреплению здоровья детей и физическому развитию; организована предметно – пространственная среда по формированию основ здорового образа жизни по следующим направлениям:

- Привитие стойких культурно-гигиенических навыков
- Развитие представлений о строении собственного тела
- Обучение навыкам оказания первой помощи, способам безопасного поведения
- Формирование элементарных представлений об окружающей среде
- Формирование привычки в ежедневных физических упражнениях

В деятельности по формированию основ здорового образа жизни активно участвуют родители (законные представители) воспитанников ГБДОУ через реализацию совместных (педагоги-дети-родители) проектов.

### **8. Анализ показателей деятельности организации, подлежащей самообследованию**

№ п/п	Показатели	Единица измерения
1.	Образовательная деятельность	
1.1	Общая численность воспитанников, осваивающих образовательную программу дошкольного образования, в том числе:	205 человек
1.1.1	В режиме полного дня (8 - 12 часов)	205 человек
1.1.2	В режиме кратковременного пребывания (3 - 5	0 человек

	часов)	
1.1.3	В семейной дошкольной группе	0 человек
1.1.4	В форме семейного образования с психолого-педагогическим сопровождением на базе дошкольной образовательной организации	0 человек
1.2	Общая численность воспитанников в возрасте до 3 лет	27 человек
1.3	Общая численность воспитанников в возрасте от 3 до 8 лет	178 человек
1.4	Численность/удельный вес численности воспитанников в общей численности воспитанников, получающих услуги присмотра и ухода:	205 человек/ 100%
1.4.1	В режиме полного дня (8 - 12 часов)	205 человек/ 100%
1.4.2	В режиме продленного дня (12 - 14 часов)	205 человек/ 100%
1.4.3	В режиме круглосуточного пребывания	0 человек/%
1.5	Численность/удельный вес численности воспитанников с ограниченными возможностями здоровья в общей численности воспитанников, получающих услуги:	0 человек/%
1.5.1	По коррекции недостатков в физическом и (или) психическом развитии	0 человек/%
1.5.2	По освоению образовательной программы дошкольного образования	205 человек/ 100%
1.5.3	По присмотру и уходу	205 человек/ 100%
1.6	Средний показатель пропущенных дней при посещении дошкольной образовательной организации по болезни на одного воспитанника	2 д/д
1.7	Общая численность педагогических работников, в том числе:	18 человек
1.7.1	Численность/удельный вес численности педагогических работников, имеющих высшее образование	8 человек/44%
1.7.2	Численность/удельный вес численности педагогических работников, имеющих высшее образование педагогической направленности (профиля)	9 человек/56%
1.7.3	Численность/удельный вес численности педагогических работников, имеющих среднее профессиональное образование	9 человек/ 56%
1.7.4	Численность/удельный вес численности педагогических работников, имеющих среднее профессиональное образование педагогической направленности (профиля)	8 человек/ 44%
1.8	Численность/удельный вес численности педагогических работников, которым по результатам аттестации присвоена квалификационная категория, в общей численности педагогических работников, в том числе:	17 человек/ 94%
1.8.1	Высшая	2 человек/11%
1.8.2	Первая	15 человек/83%
1.9	Численность/удельный вес численности педагогических работников в общей численности педагогических работников, педагогический стаж	



	работы которых составляет:	
1.9.1	До 5 лет	3 человека/17 %
1.9.2	Свыше 30 лет	2 человека/ 11%
1.10	Численность/удельный вес численности педагогических работников в общей численности педагогических работников в возрасте до 30 лет	0 человек /0%
1.11	Численность/удельный вес численности педагогических работников в общей численности педагогических работников в возрасте от 55 лет	3 человека/17%
1.12	Численность/удельный вес численности педагогических и административно-хозяйственных работников, прошедших за последние 5 лет повышение квалификации/ профессиональную переподготовку по профилю педагогической деятельности или иной осуществляемой в образовательной организации деятельности, в общей численности педагогических и административно-хозяйственных работников	21 человек/100%
1.13	Численность/удельный вес численности педагогических и административно-хозяйственных работников, прошедших повышение квалификации по применению в образовательном процессе федеральных государственных образовательных стандартов в общей численности педагогических и административно-хозяйственных работников	18 человек/86%
1.14	Соотношение "педагогический работник/воспитанник" в дошкольной образовательной организации	1 человек/12,9 человек
1.15	Наличие в образовательной организации следующих педагогических работников:	
1.15.1	Музыкального руководителя	да
1.15.2	Инструктора по физической культуре	да
1.15.3	Учителя-логопеда	нет
1.15.4	Логопеда	нет
1.15.5	Учителя-дефектолога	нет
1.15.6	Педагога-психолога	да
2.	Инфраструктура	
2.1	Общая площадь помещений, в которых осуществляется образовательная деятельность, в расчете на одного воспитанника	2,1 кв. м
2.2	Площадь помещений для организации дополнительных видов деятельности воспитанников	0 кв. м
2.3	Наличие физкультурного зала	Да 1 зал для ведения образовательной деятельности
2.4	Наличие музыкального зала	музыкальной и физкультурной направленности.
2.5	Наличие прогулочных площадок, обеспечивающих физическую активность и разнообразную игровую деятельность воспитанников на прогулке	да